

用户手册

ELEGOO 3D 切片软件

ELEGOO 3D Printer

前言

亲爱的朋友们,

非常感谢您购买我们的3D打印机。为达到最佳性能、安全、方便, DIY前请仔细阅读说明书。

I. 用户信息

a. SD卡容量

从2G到16GB;

b. 系统需求

支持 windows 10 / MAC

注:由于 3D 打印机为裸金属,使用过程中必须注意电气安全!而且电源插座必须是三孔接地插座!

2. 安全保护措施

在安装和使用机器之前,请务必阅读以下内容。不要试图使用任何用户手册中没有描述的机器,避免可能造成人身伤害和财产损失事故。

3. 选择合适的位置

- 本机适用于放置在通风、凉爽、干燥和灰尘少的环境中。
- 注意:在使用3D打印机时要保证工作环境整洁,避免放置在厚地毯上或靠墙。
- 不要将机器放在易燃物品或高温附近。
- 不要将本机置于振动较大或其他不稳定的环境中。
- 不要在本机上堆放重物。

4. 遵循标准使用电源

- 使用本机提供的电源线。
- 不要在手湿的时候插入电源线。

ELEGOO 3D Printer

- 请使用插头，一定要完全插入电源插座。
- 请勿在安装电源线的路上故意拉、扭机器，以免引起开、短路。

5. 注意，在打印过程中

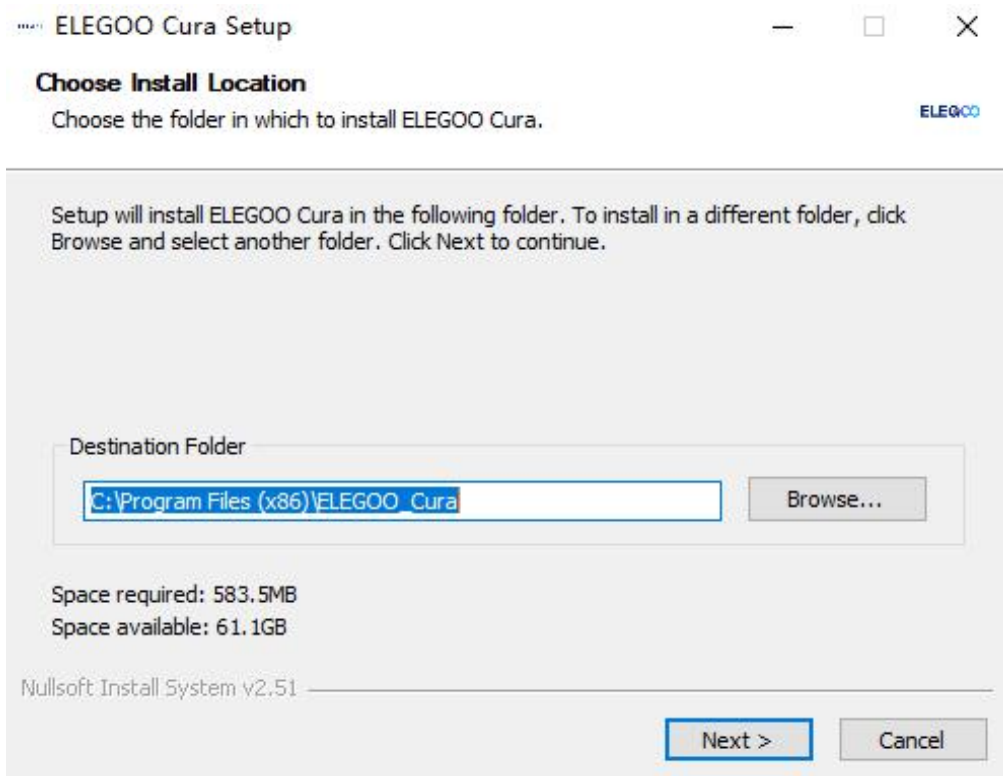
- 儿童在没有成年人监督的情况下不要使用机器
- 打印过程和打印刚完成时，避免接触打印机内部结构和印刷品，防止烫伤。
- 如果打印时打印机发生冒烟、异常噪音，立即关闭电源开关，打印机停止工作，并与您的采购商联系。
- 经常做产品维护
- 不要试图使用手册中以外的方法，不要拆卸或修改机器，以防止损坏打印机或其他更严重的事故。
- 定期在停电的情况下，用干布清洁打印机，擦拭印刷材料上的灰尘和粘接。如果一定要用湿布擦拭，不要使用易燃溶剂，防止易燃溶剂接触打印机内部电路造成火灾或触电。

II. ELEGOO 软件安装和设置

1. 切片软件安装

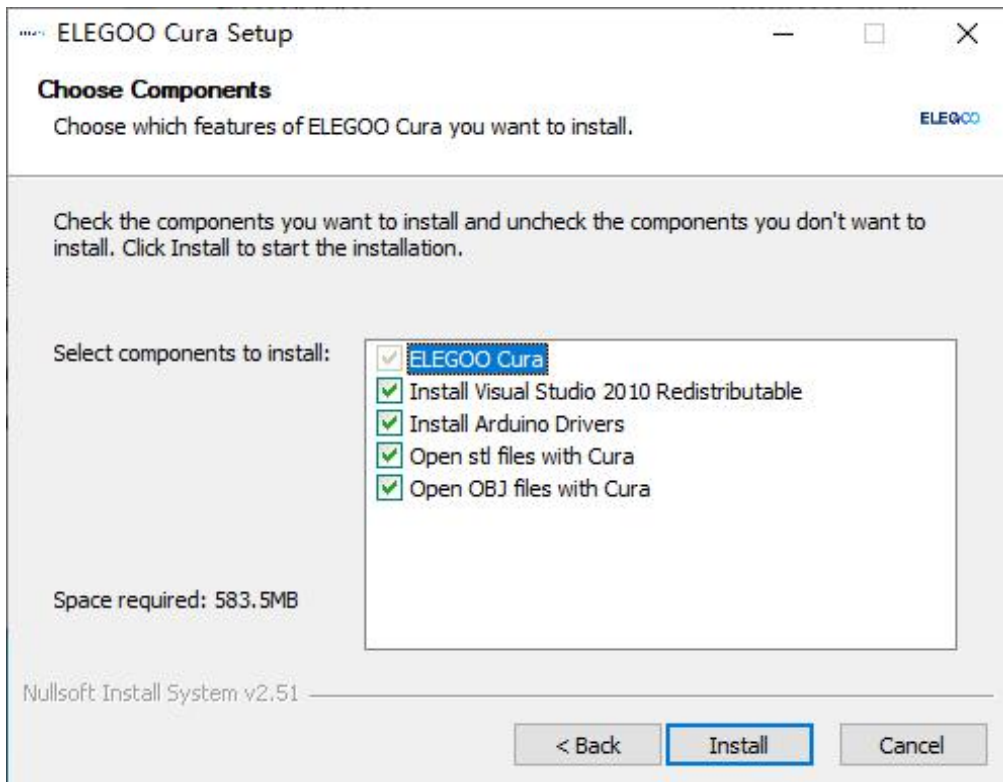
a. 安装软件

点击安装  ELEGOO_Cura_4.8.0，弹出安装窗口，始终单击下一步完成安装。

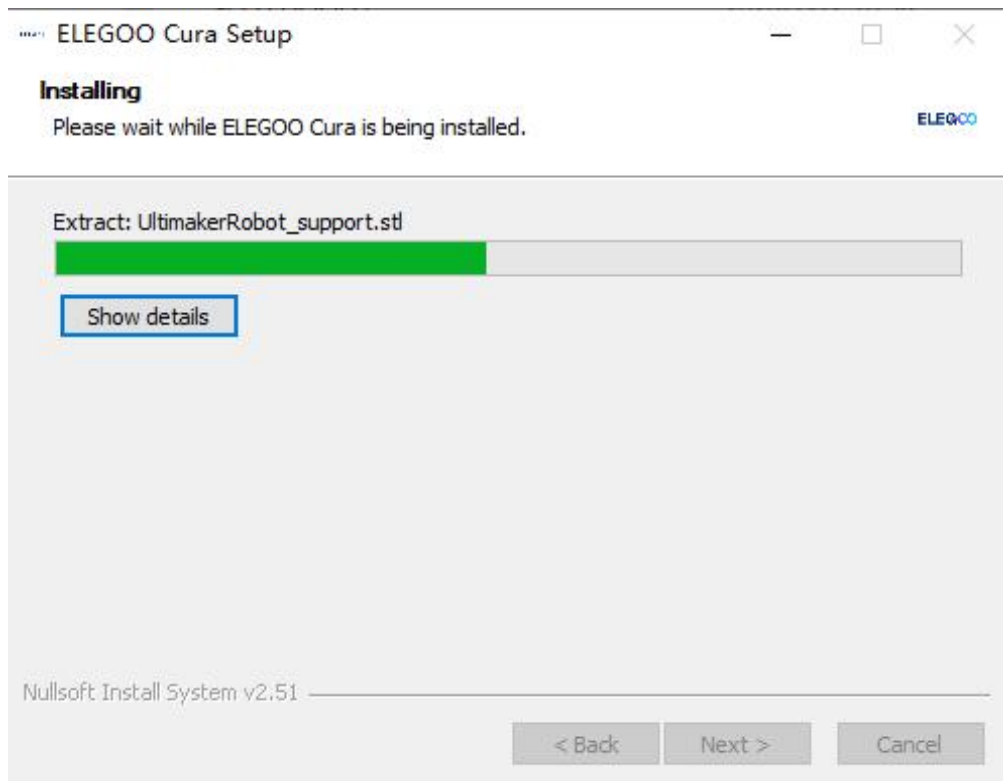


Next

ELEGOO 3D Printer

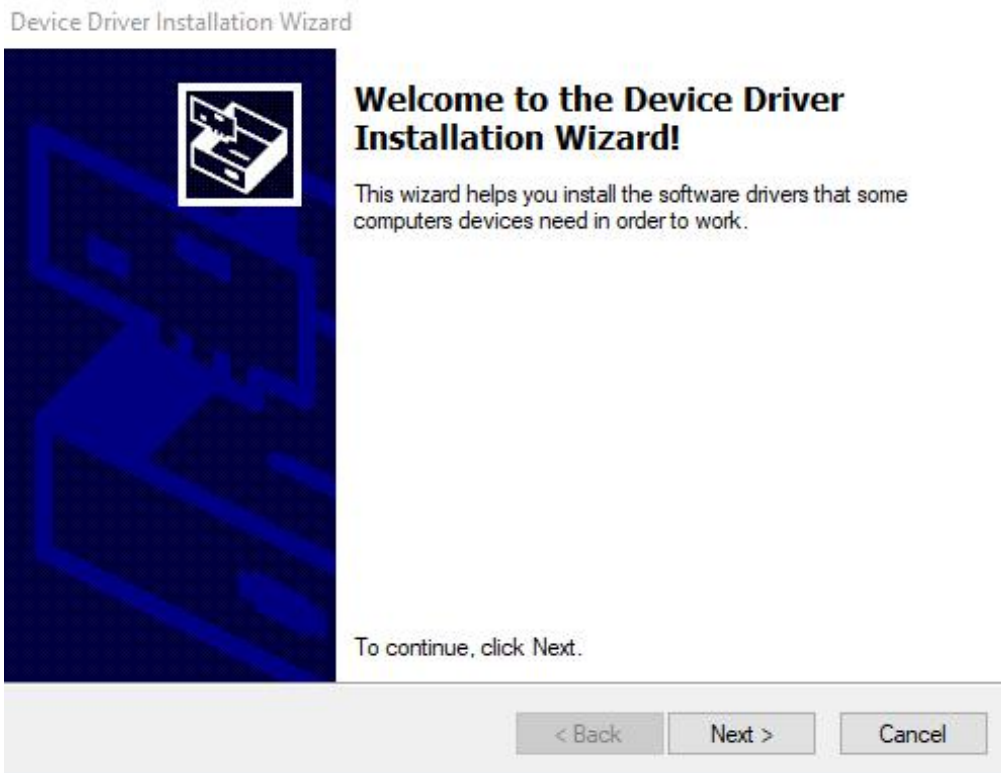


Install

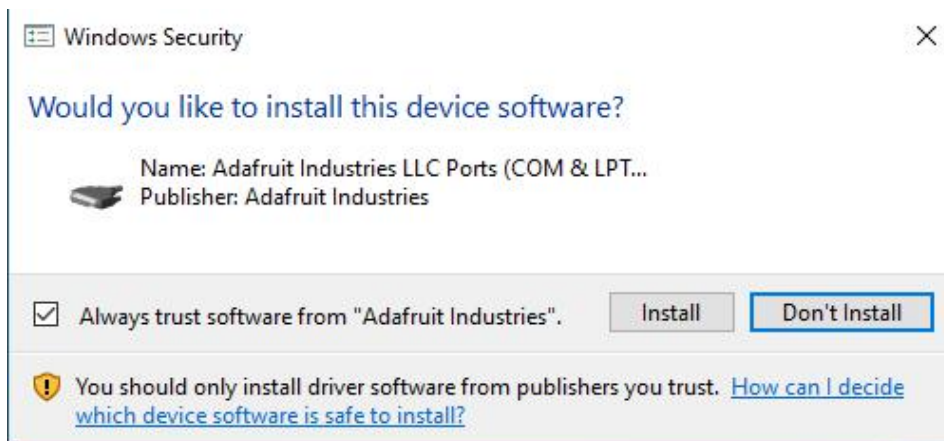


wait for

ELEGOO 3D Printer



Next

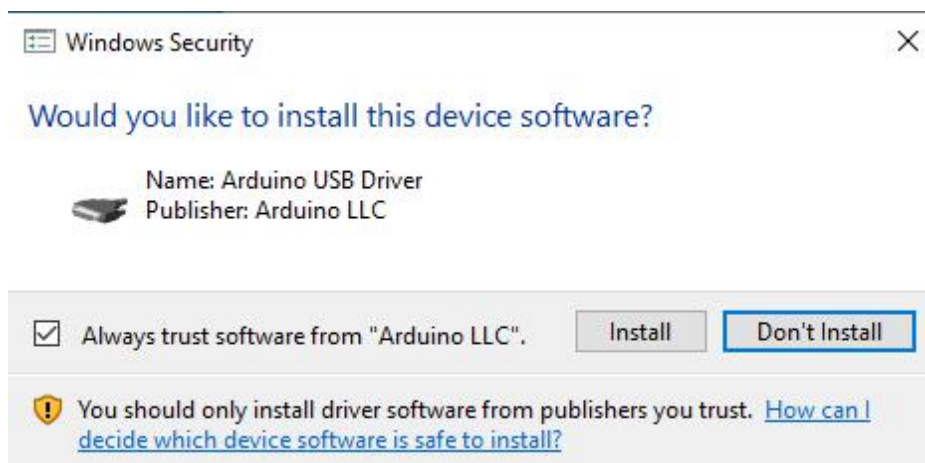


Install

ELEGOO 3D Printer

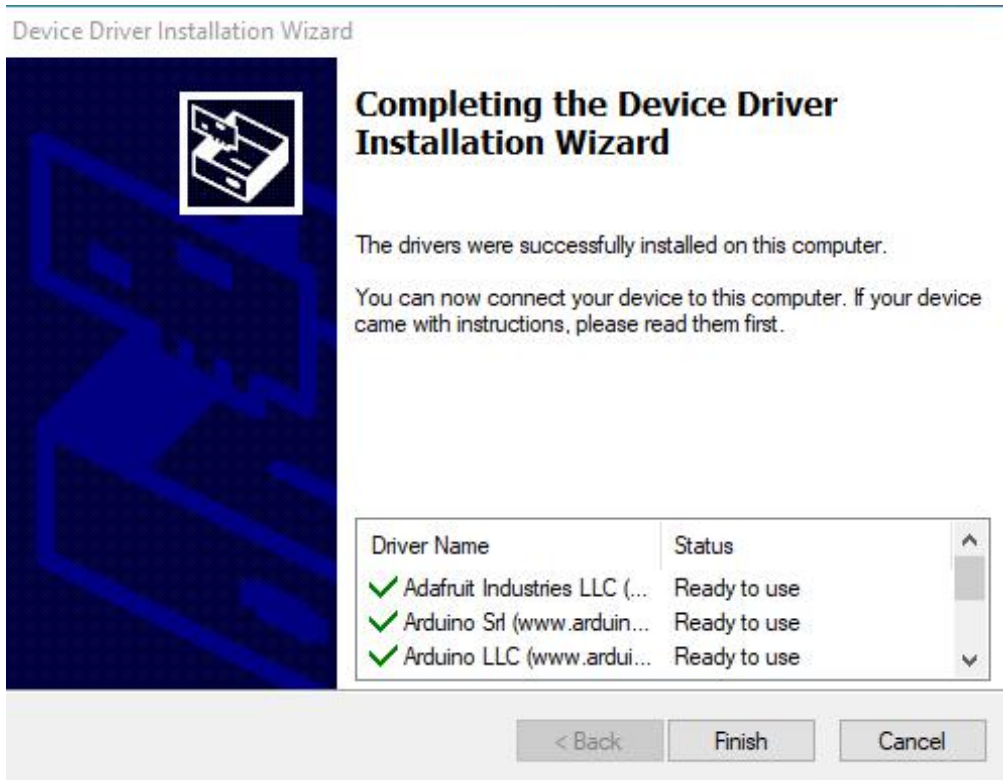


Install

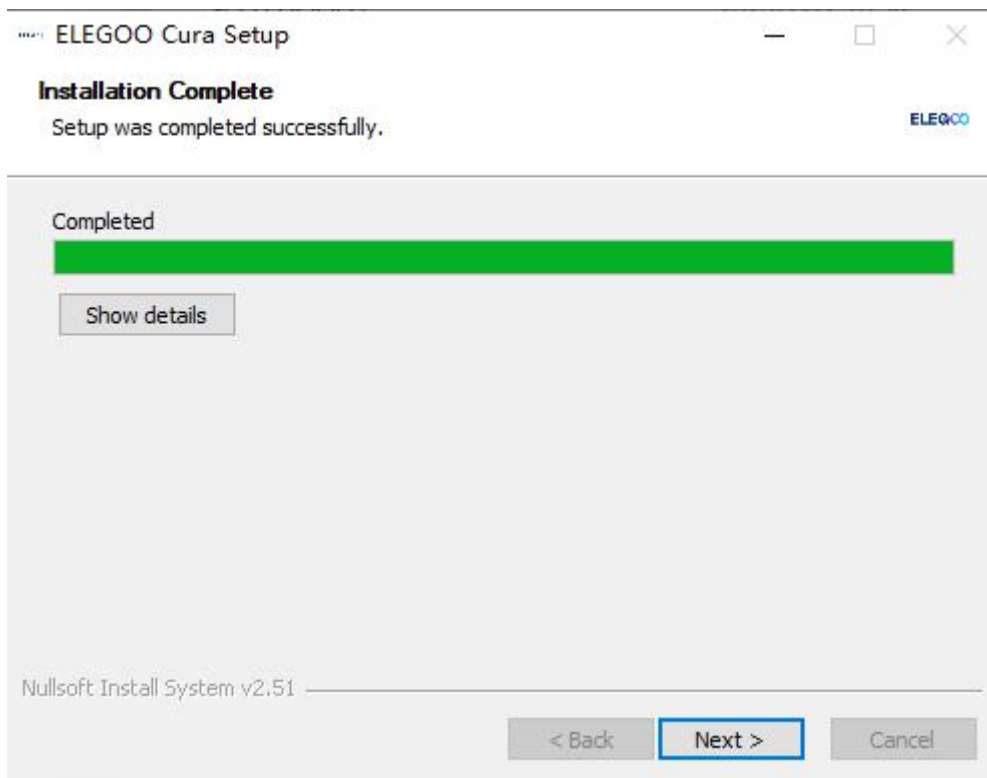


Install

ELEGOO 3D Printer

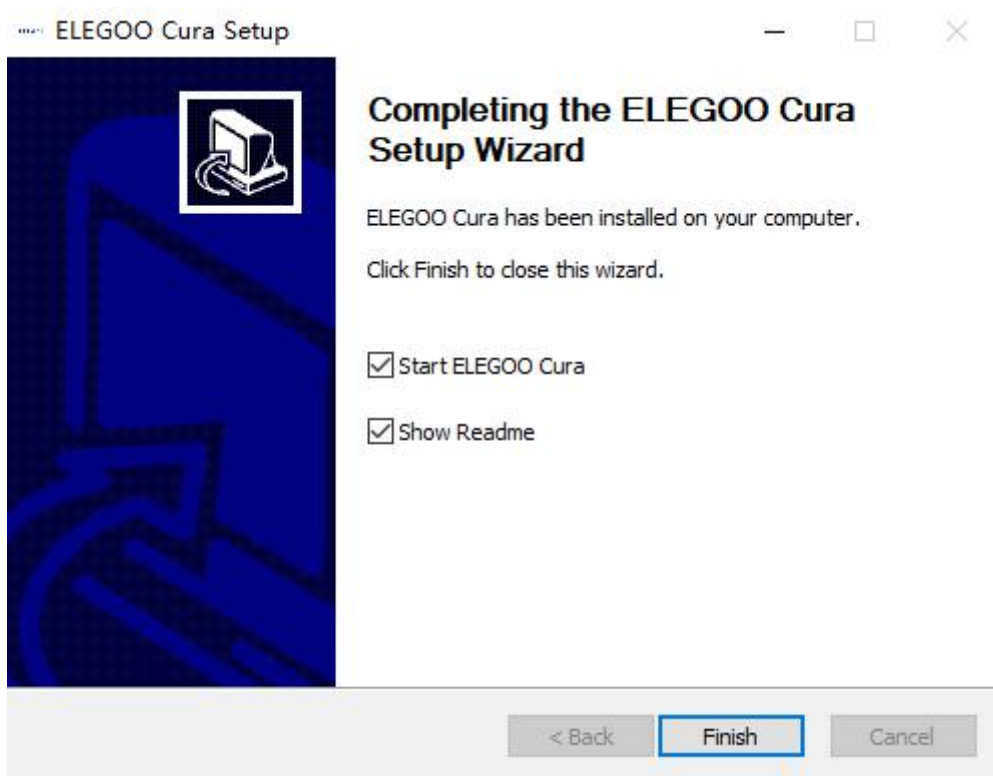


Finish

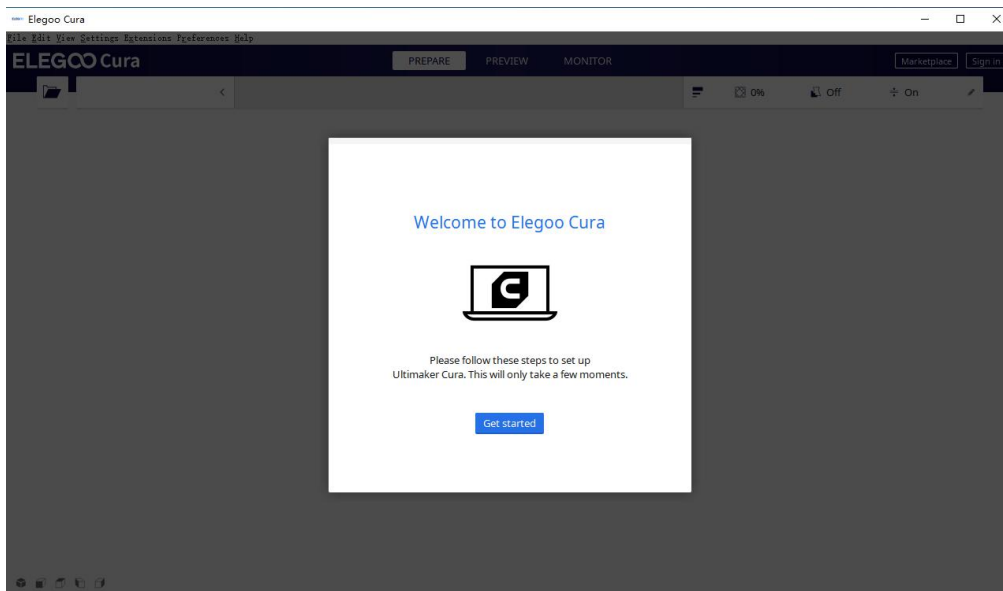


Next

ELEGOO 3D Printer

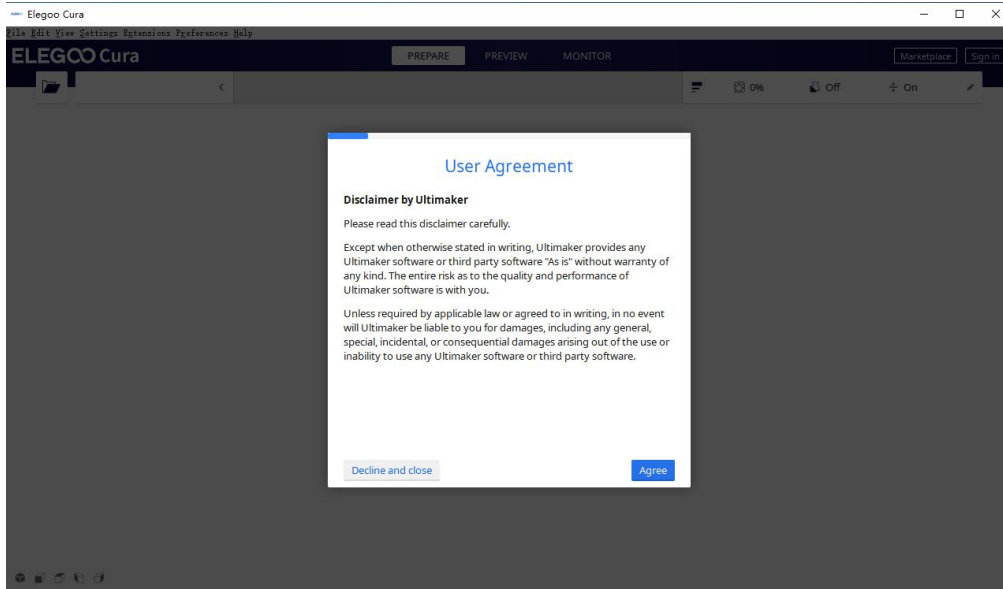


Finish

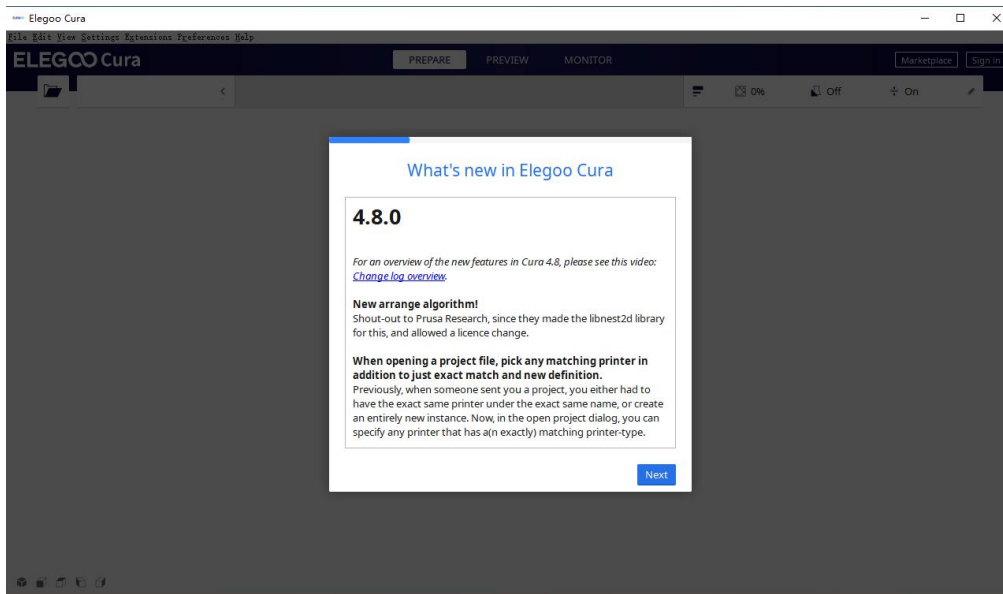


Get starts

ELEGOO 3D Printer

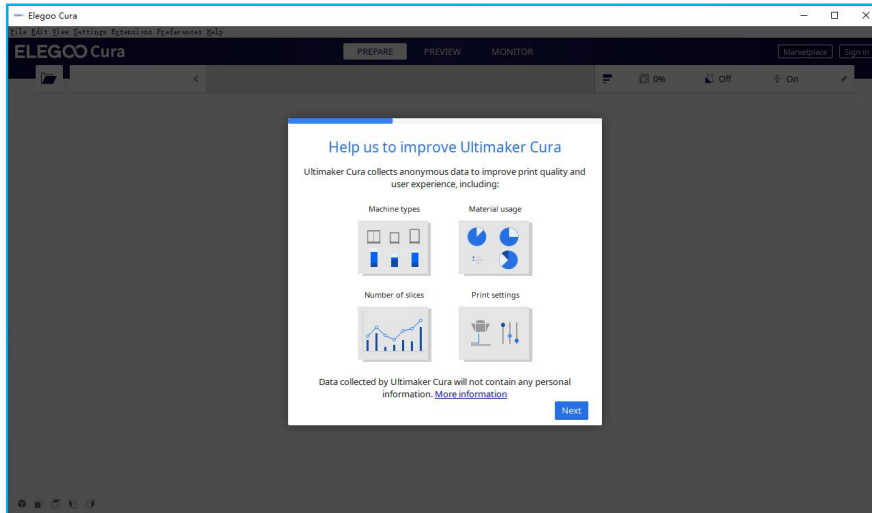


Agree

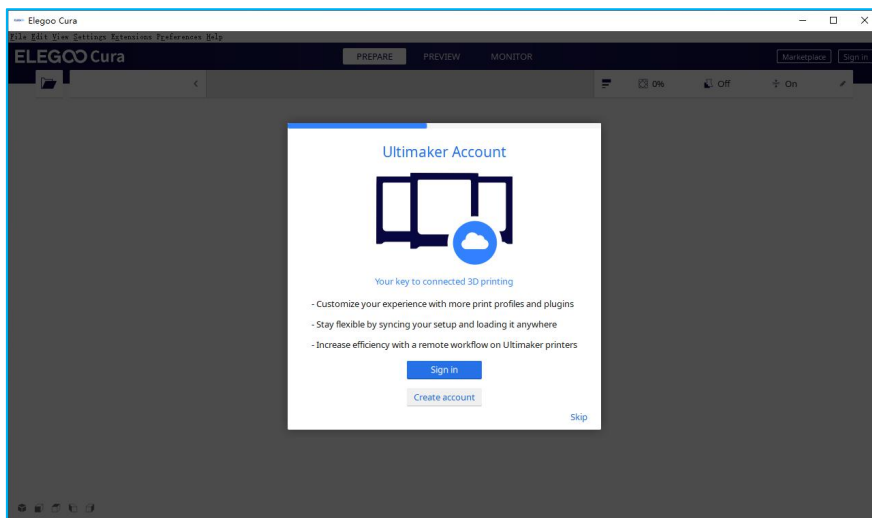


Next

ELEGOO 3D Printer

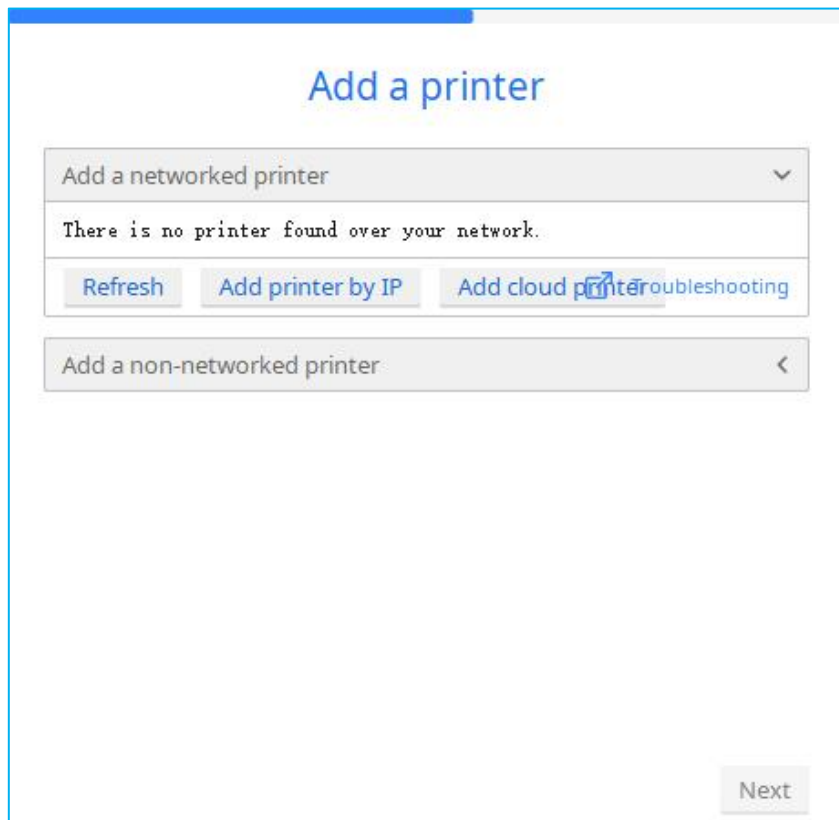
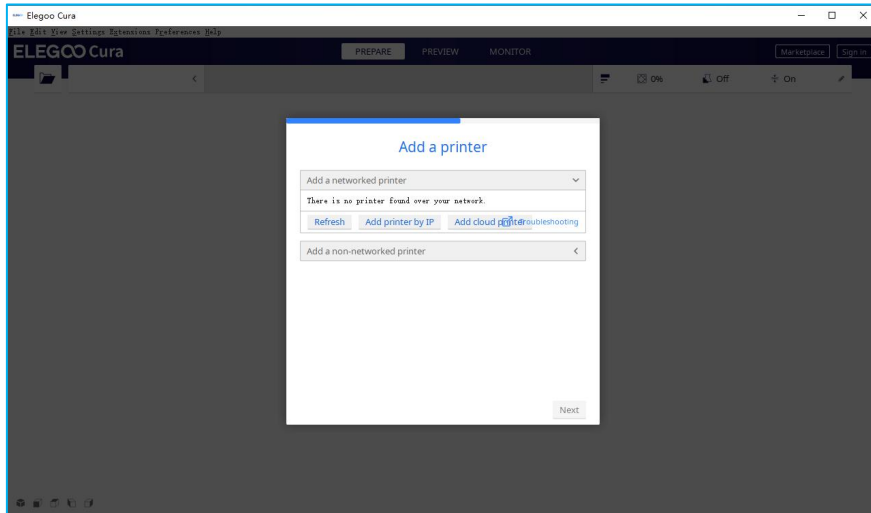


Next

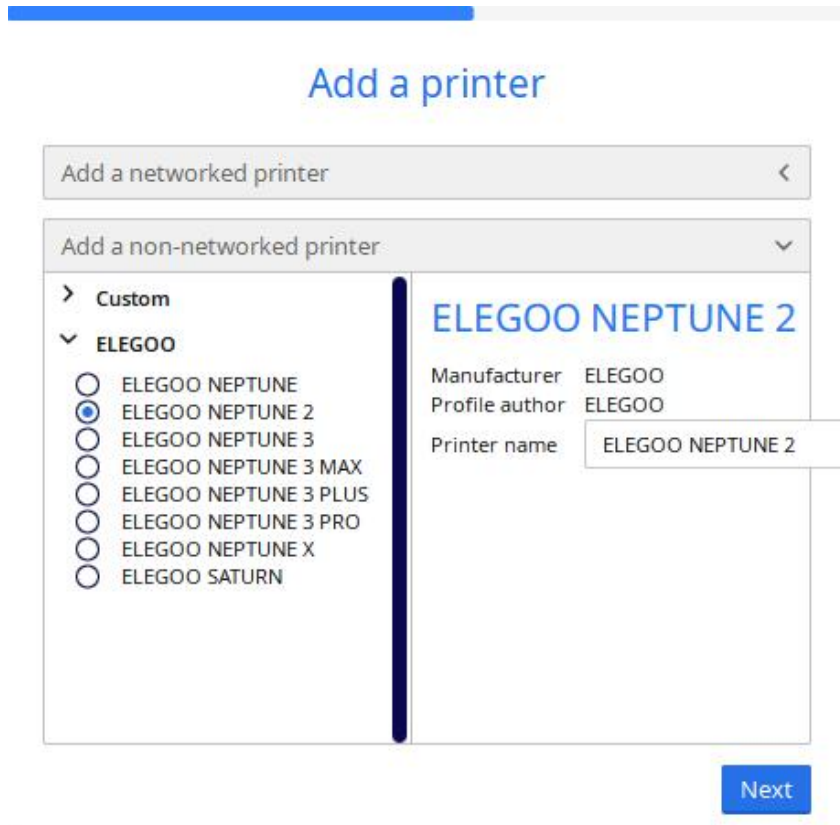


Skip

ELEGOO 3D Printer

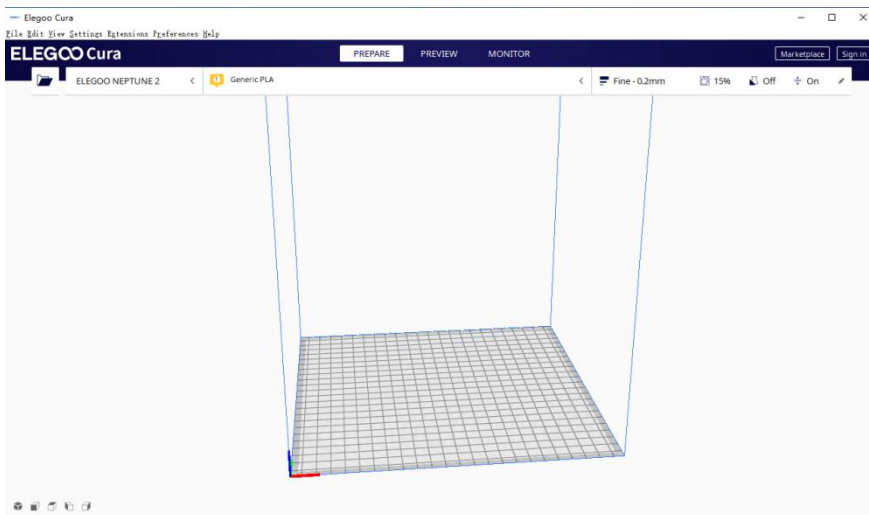


ELEGOO 3D Printer



所选机器型号为演示样例，请根据实际收到的机器型号选择。

b. 语言



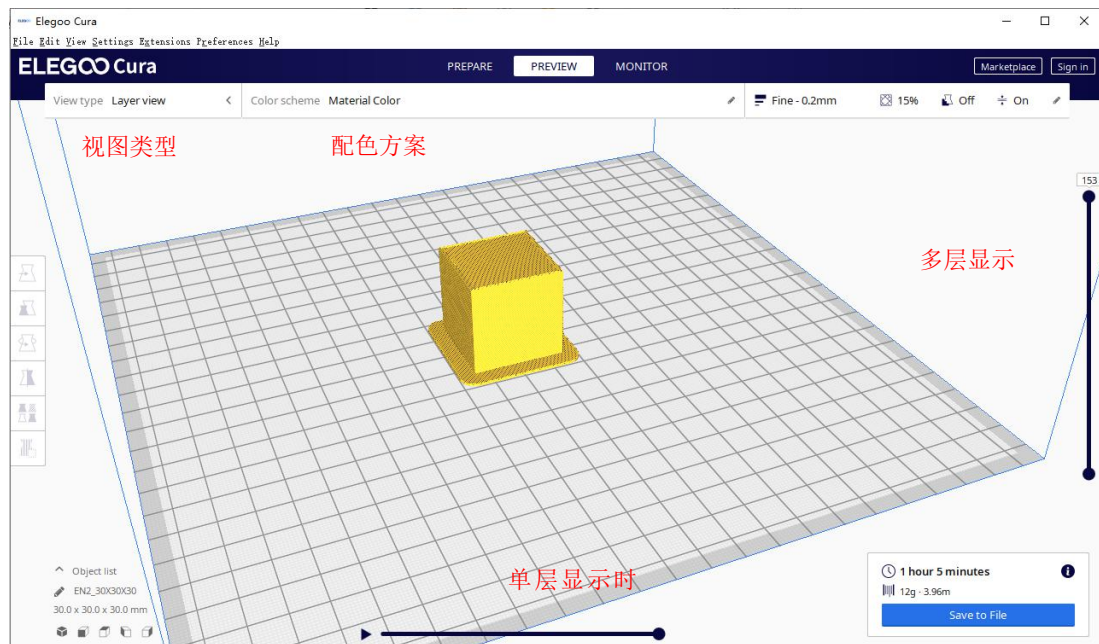
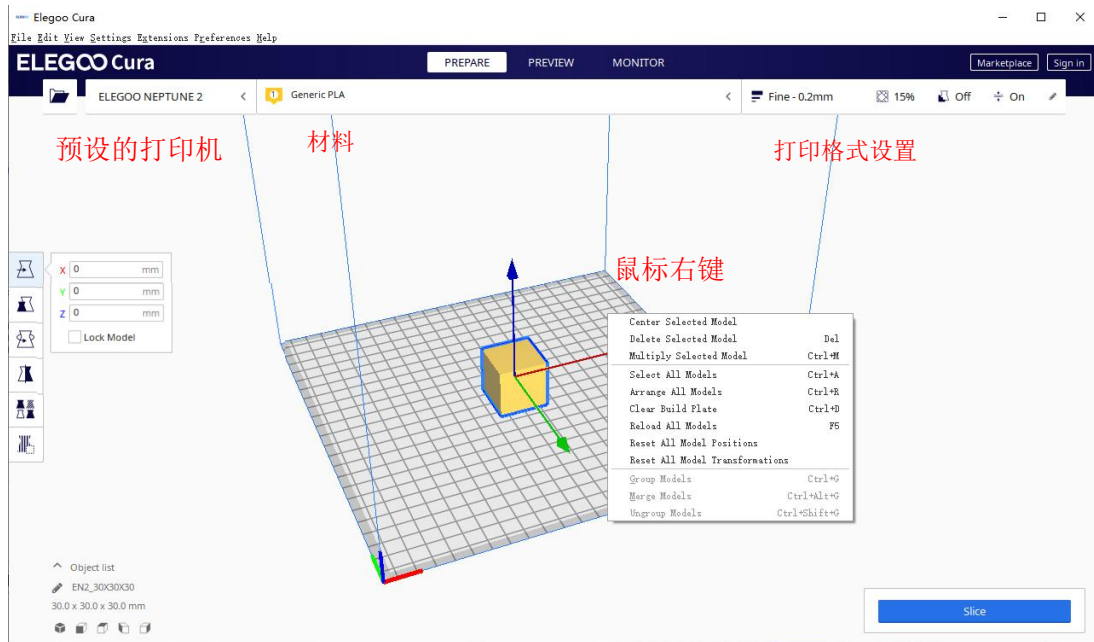
Preferences→Configure Cura→Language→Close

▲ 您需要重新启动应用程序才能使这些更改生效。

ELEGOO 3D Printer

III. ELEGOO Setup.

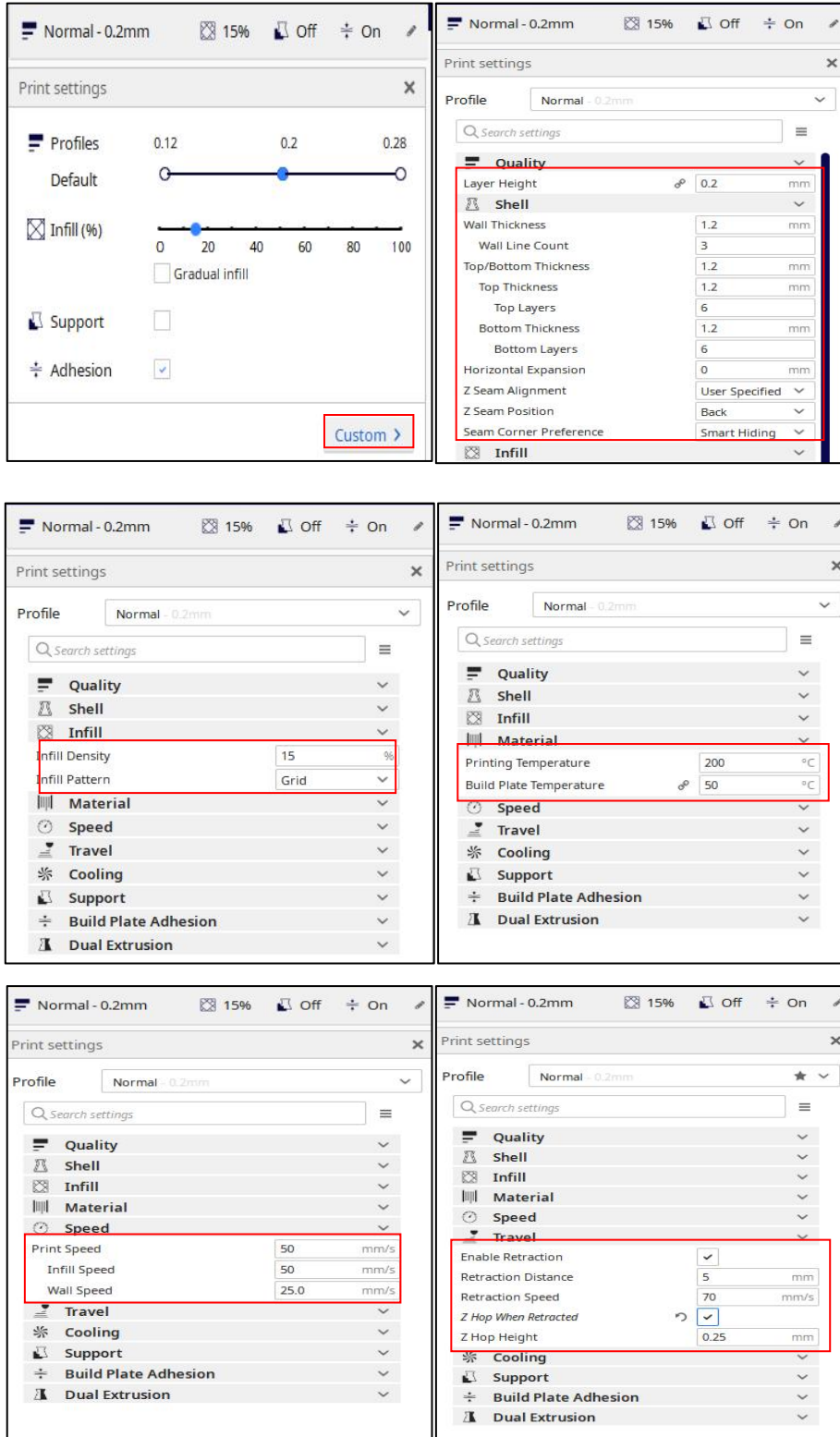
a. 软件参数设置



保存到文件/在线打印

b. 推荐的参数设置:

ELEGOO 3D Printer



这些参数的设置是根据 Neptune 2 机型的设置，不同的机型参数设置略有差异，请根据软件机型更新的参数进行打印测试。近端挤出与远端挤出的回抽距离的设置会有差异，通常近端的回抽距离会更短些。

ELEGOO 3D Printer

IV: 如需深入研究，请参考以下注释

1、层高

① Layer Height 0.2 mm

② Initial Layer Line Width 125.0 %

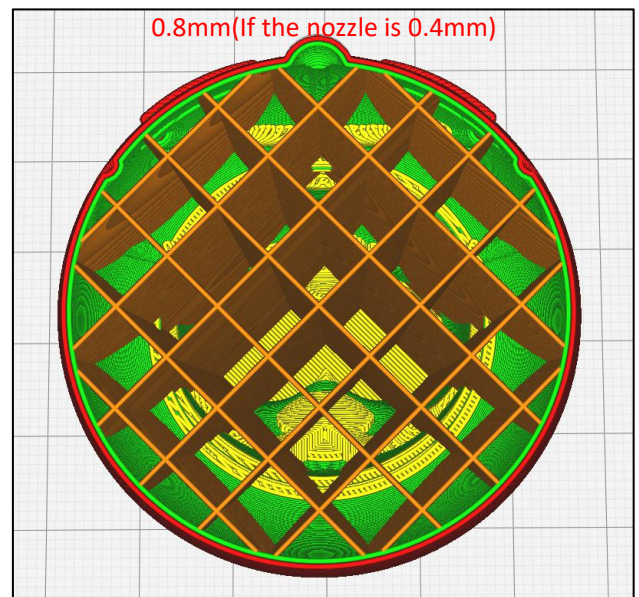
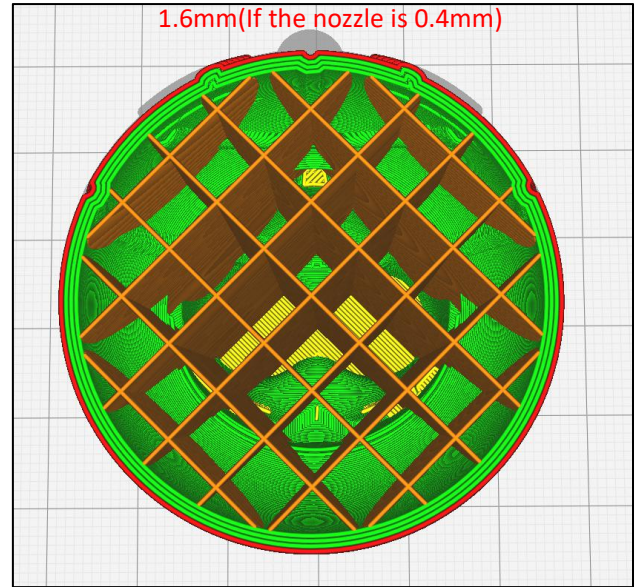
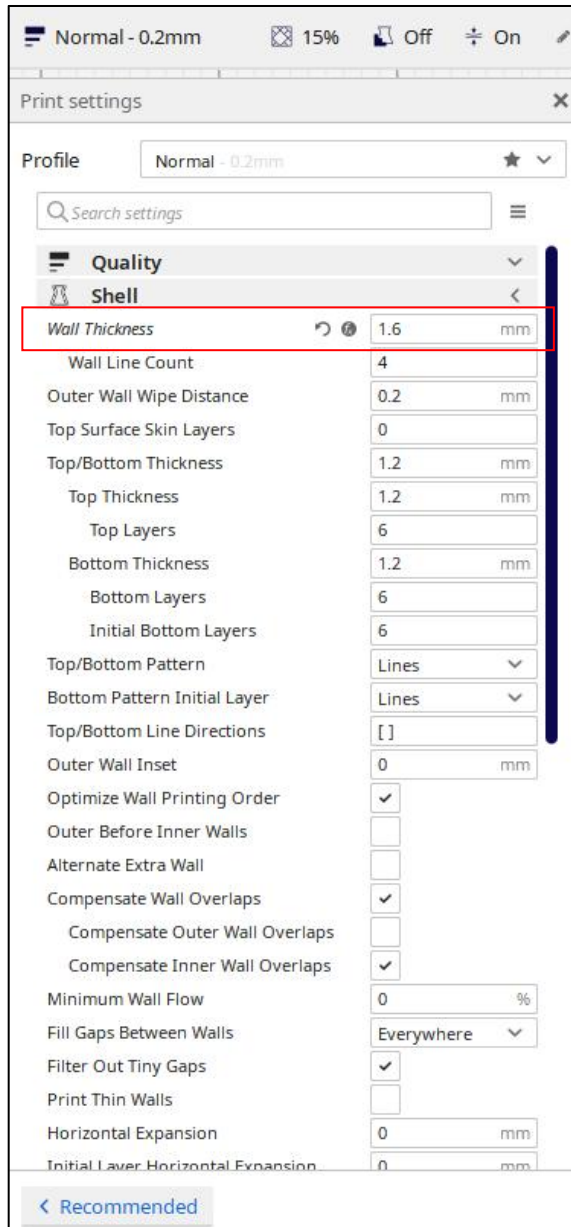
| Setting | Value | Unit |
|--------------------------|-------|------|
| Layer Height | 0.2 | mm |
| Initial Layer Height | 0.25 | mm |
| Line Width | 0.4 | mm |
| Wall Line Width | 0.4 | mm |
| Outer Wall Line Width | 0.4 | mm |
| Inner Wall(s) Line Width | 0.4 | mm |
| Top/Bottom Line Width | 0.4 | mm |
| Infill Line Width | 0.4 | mm |
| Skirt/Brim Line Width | 0.5 | mm |

说明:

- ①层高：层高单位为毫米，这是决定打印质量的最重要的设置，一般 0.4mm 的喷嘴层高设置需要小于 0.4mm，。粗糙为：0.32mm，常用层厚为 0.2mm，高质量为 0.12mm，精细为：0.08mm。
- ②初始层线宽流量加大了 25%，有利于耗材粘附平台板，可以根据实际情况进行调整。

ELEGOO 3D Printer

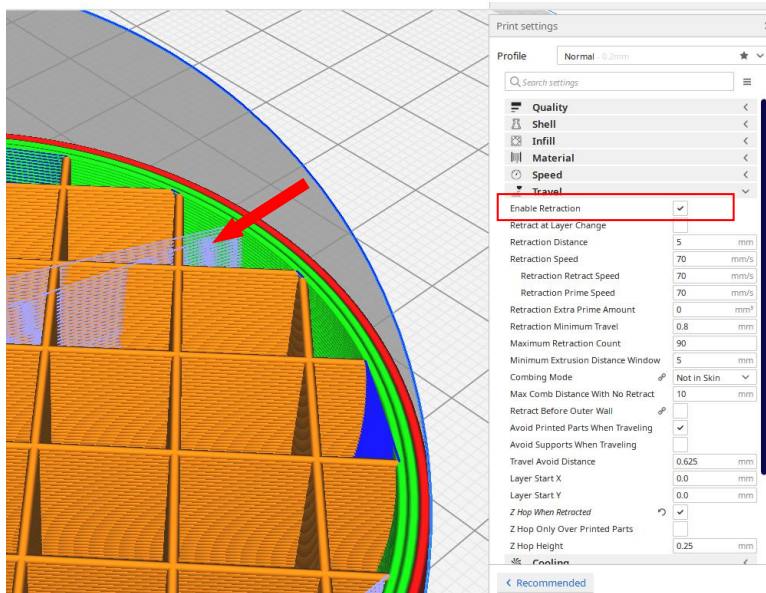
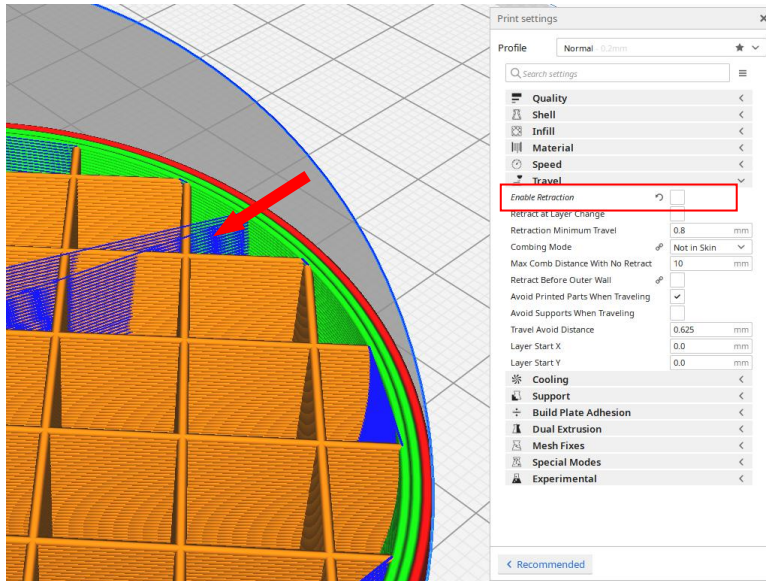
2、壳壁厚度



说明:外壳水平方向的厚度。这与喷嘴尺寸结合使用，以确定周长线的数量和这些周长线的厚度。

ELEGOO 3D Printer

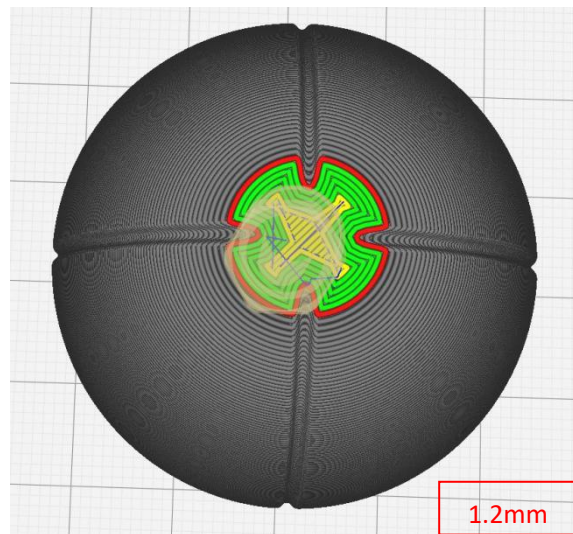
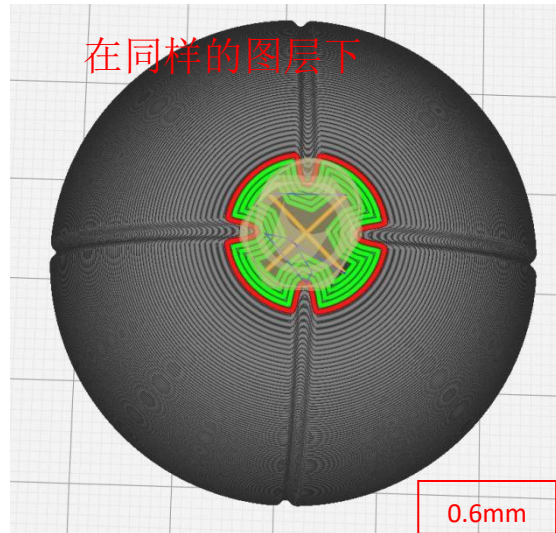
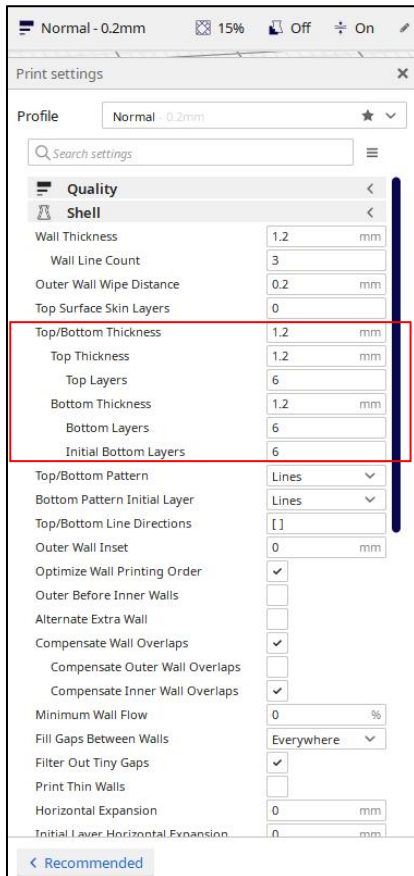
3、启用回抽



说明:回抽是为了在印刷过程中不让材料流出,否则会影响印刷表面。

ELEGOO 3D Printer

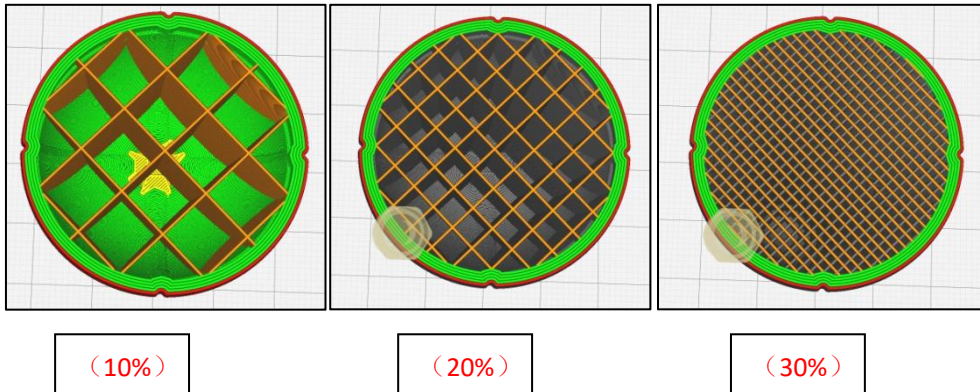
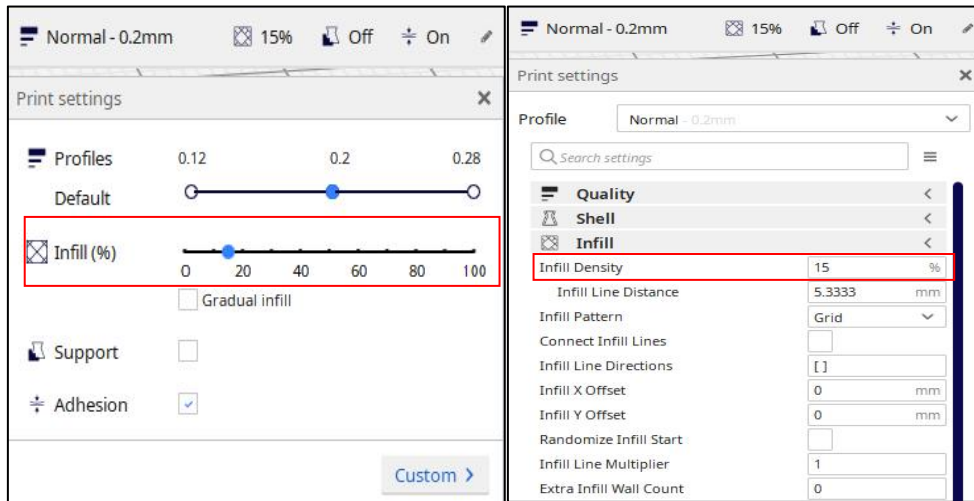
4、底部和顶部厚度



说明:这控制了底部和顶部的厚度, 固体层的数量是由层的厚度和这个值计算。让这个值是层厚度的倍数是有意义的, 并保持它接近你的壁厚, 使一个均匀的强度的部分。

ELEGOO 3D Printer

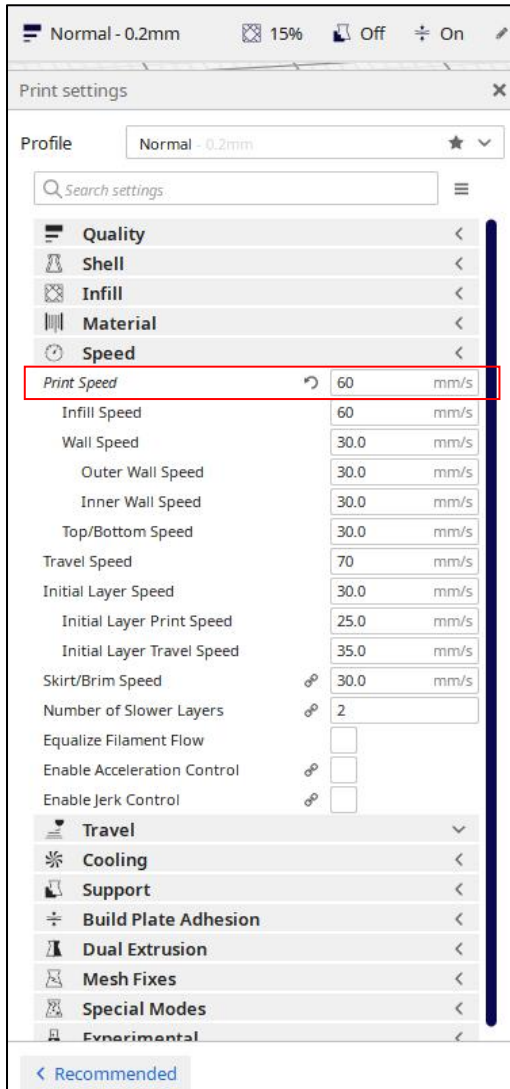
5、填充密度(%)



说明:实心部分使用 100%，空部分使用 0%。20%左右的值通常就足够了。它可以调节零件的强度。

ELEGOO 3D Printer

6、打印速度 (mm/s)

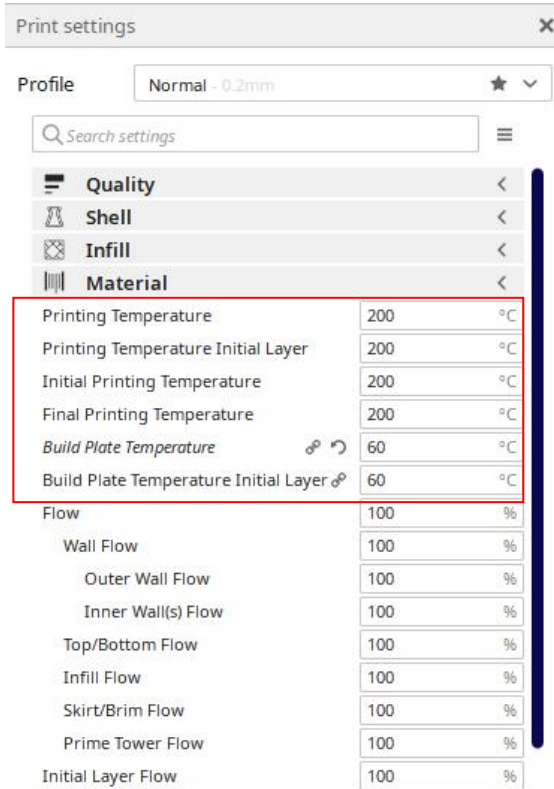


说明:打印的速度。

根据你打印的内容,建议 50-80 的速度。如果使用更快的速度,会导致打印效果更糟糕。

ELEGOO 3D Printer

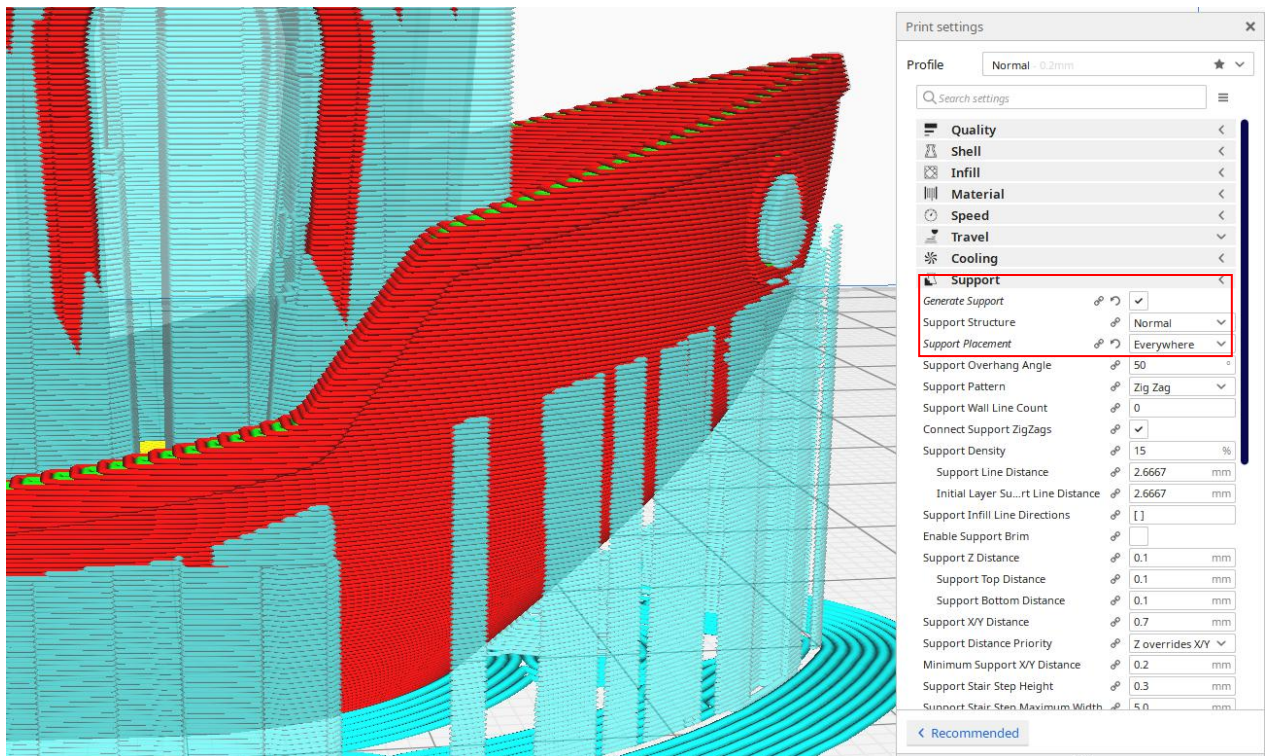
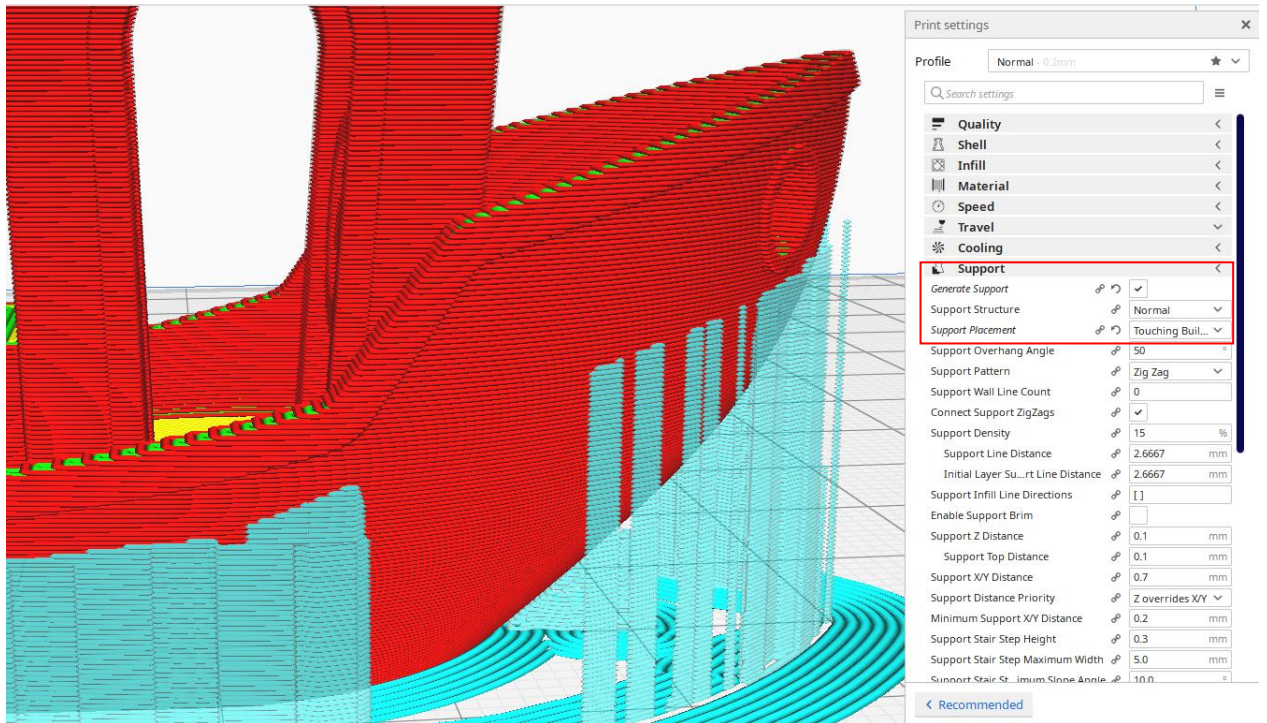
7、打印温度(°C)



说明:用于印刷的印刷温度。PLA:喷嘴 195-220, 一般 200;
床身 50-65。

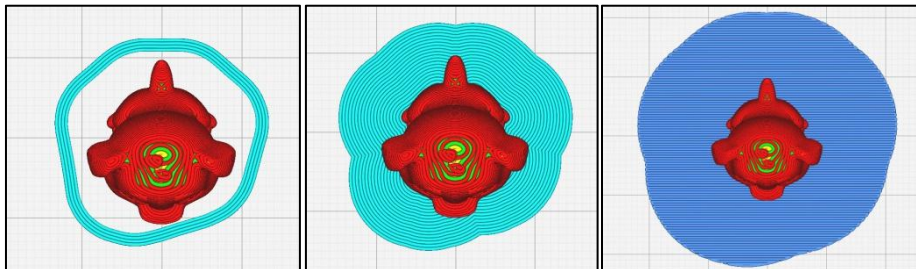
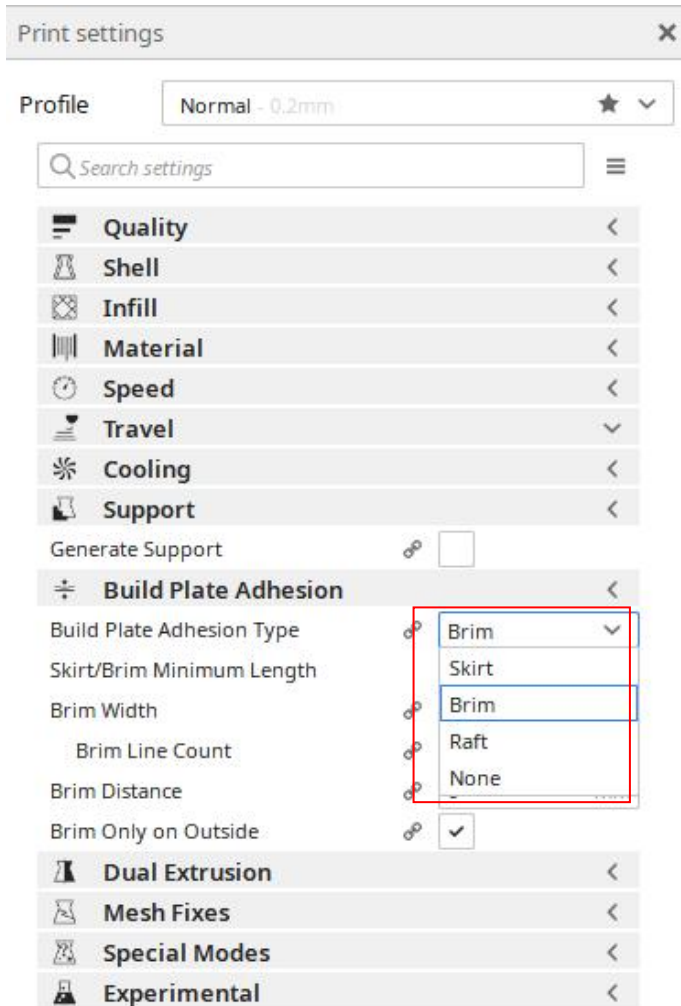
ELEGOO 3D Printer

8、支撑放置



ELEGOO 3D Printer

9、底层的裙边类型



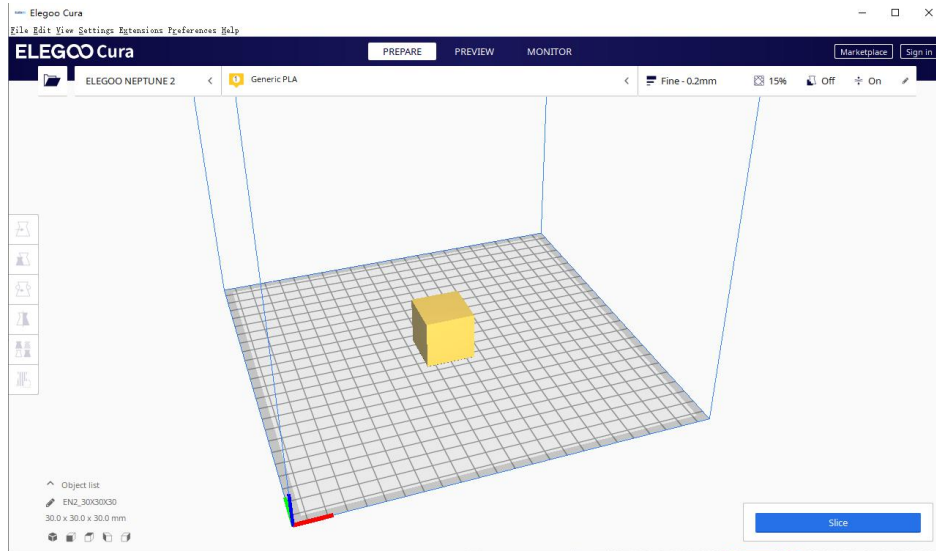
不同的选项，可以防止模型翘曲

ELEGOO 3D Printer

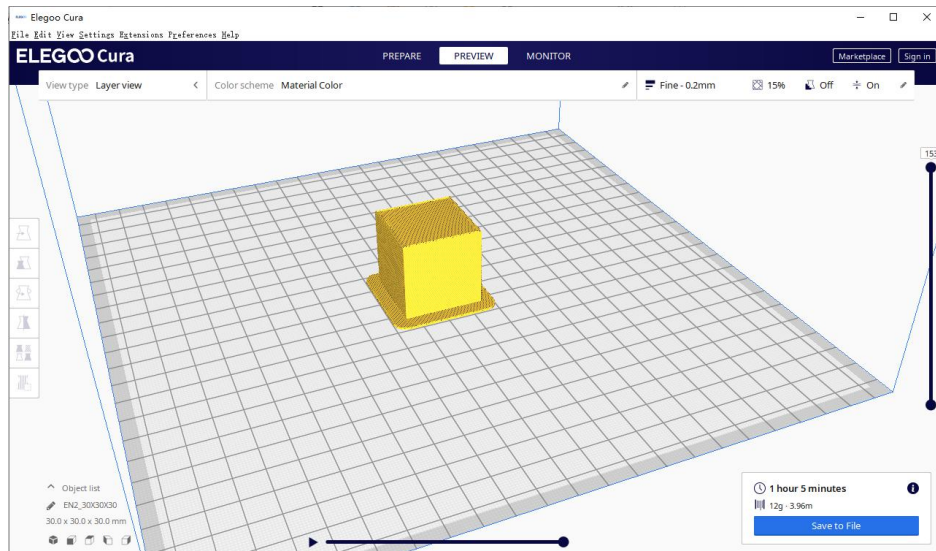
V: 打印方式

a:TF 卡脱机打印

脱机打印是利用存储卡进行打印的一种方式，不需要电脑，使用和操作方便，建议用户选择脱机打印。

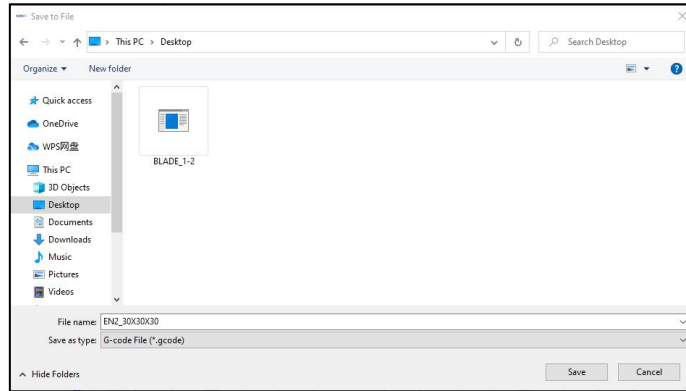


点击 slice

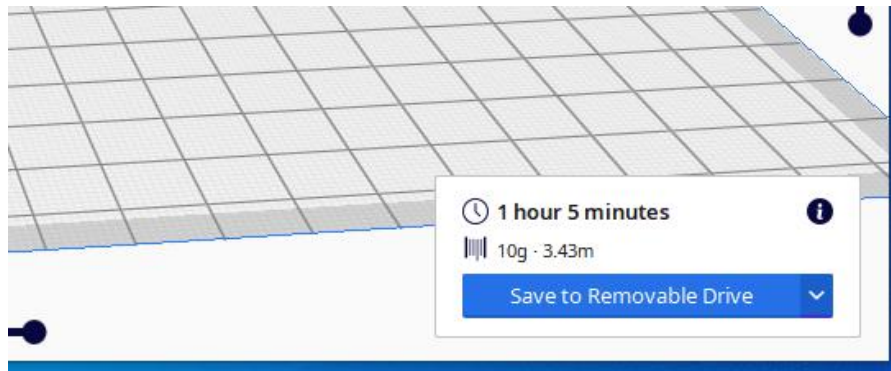


点击保存文件

ELEGOO 3D Printer



在弹出窗口中选择路径并写入文件名，插入存储卡，
将文件复制到存储卡。



b: 联机打印

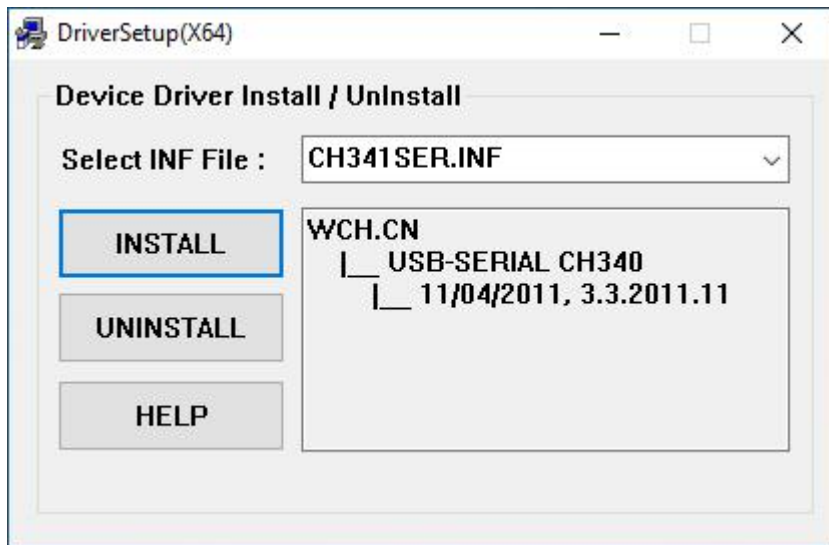
联机打印需要通过数据线将计算机连接到3D打印机。打印过程中打印机不能关机，电脑不能休眠或屏保，否则数据传输会失败，使用不方便，我们不建议用户选择这种方式。

建议在安装驱动前关闭杀毒软件，避免意外导致安装失败。

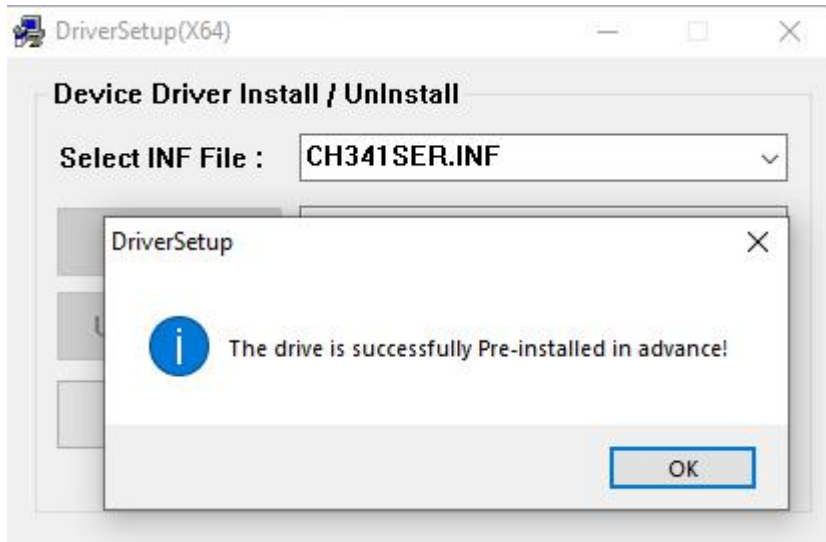
ELEGOO 3D Printer

驱动的安装方法如下:打开TF卡的配置文件,选择路径“\ Software and Software driver Folder \ Software driver Folder \ CH340G USB driver Folder \ 双击 [DRVSETUP64]文件运行,单击安装。

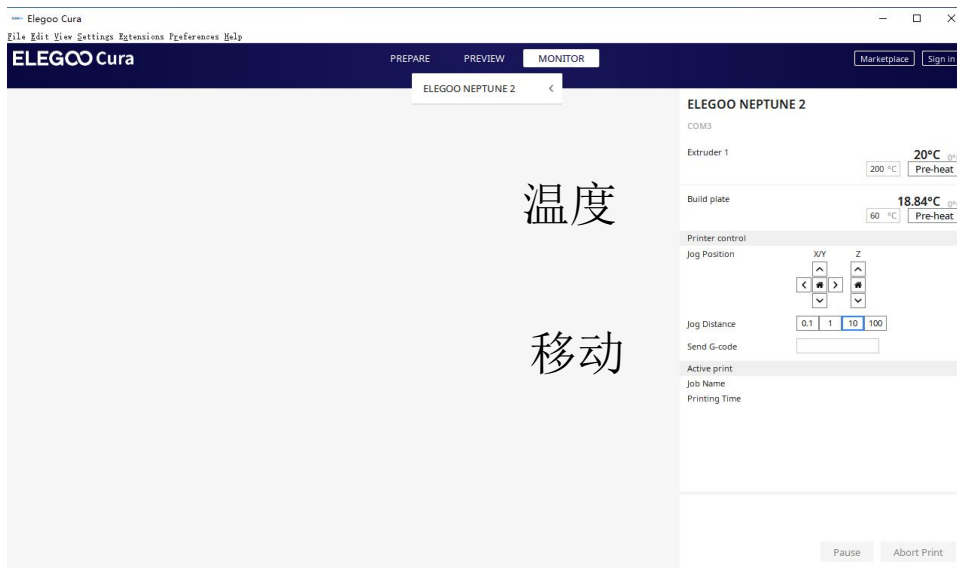
| Name | Date modified | Type | Size |
|--------------|--------------------|-----------------------|-------|
| CH341PT.DLL | 11/13/2020 1:49 PM | Application exten... | 7 KB |
| CH341S64.SYS | 11/13/2020 1:49 PM | System file | 57 KB |
| CH341S98.SYS | 11/13/2020 1:49 PM | System file | 20 KB |
| ch341SER | 11/13/2020 1:49 PM | Security Catalog | 10 KB |
| CH341SER | 11/13/2020 1:49 PM | Setup Information | 6 KB |
| CH341SER.SYS | 11/13/2020 1:49 PM | System file | 39 KB |
| CH341SER.VXD | 11/13/2020 1:49 PM | Virtual device driver | 20 KB |
| DRVSETUP64 | 11/13/2020 1:49 PM | Application | 42 KB |
| SETUP | 11/13/2020 1:49 PM | Application | 82 KB |



ELEGOO 3D Printer

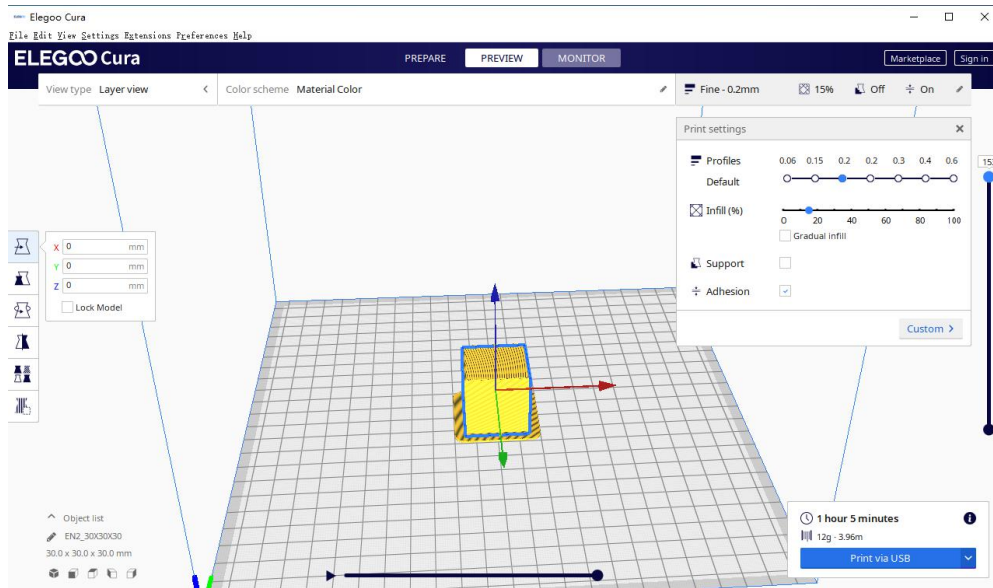


- 1、通过USB数据线将计算机连接到打印机。
- 2、按如下方法设置ELEGOO切片机。



我们可以点击窗口上的灰色环来控制 $XYZE$ 轴的运动。“0.1,1,10,100”是每个运动量。右下角的文本框可输入 G 码进行控制。如果你不熟悉，请不要更改。点击“打印”开始打印。打印时请小心，以免打印失败

ELEGOO 3D Printer



点击 USB 打印

等待预热，开始打印。

*如果无法正常连接，请安装相应的驱动程序或下载第三方驱动软件。